

SUMÁRIO:

APRESENTAÇÃO.....	02
1- RECOMENDAÇÕES IMPORTANTES.....	02
2- DESEMBALANDO O CONTROLE DE ACESSO SENHA DIGITAL.....	02
3- ESPECIFICAÇÕES TÉCNICAS.....	02
4- COMO INSTALAR.....	03
5- EXEMPLO DE POSICIONAMENTO DO CONTROLE DE ACESSO EM UMA PORTA.....	03
6- ESQUEMA DE LIGAÇÃO.....	04
7- INICIALIZANDO O CONTROLE DE ACESSO SENHA DIGITAL.....	05
8- TIPOS DE SINALIZAÇÃO.....	06
9- MENU DE SERVIÇO.....	06
10- ACESSANDO O CONTROLE DE ACESSO SENHA DIGITAL.....	06
10.1- SENHA.....	06
10.2- UTILIZAÇÃO DA SENHA.....	06
11- AUTORIDADE.....	06
12- AJUSTAR RELÓGIO.....	06
13- ZONA DE TEMPO.....	06
14- INCLUIR USUARIO.....	06
15- EXCLUIR USUÁRIOS.....	08
15.1- EXCLUIR UM.....	08
15.2- EXCLUIR TODOS.....	08
16- ALTERAR SENHA.....	08
17- ALTERAR ZONA.....	09
18- ALTERAR AUTORIDADE.....	09
19- TEMPO ACIONAMENTO.....	09
20- TENTATIVAS.....	09
20.1- PERÍODO DE TEMPO.....	09
20.2- NÚMEROS DE TENTATIVAS.....	09
20.3- TEMPO DE BLOQUEIO.....	10
21- RESETANDO O CONTROLE DE ACESSO SENHA DIGITAL.....	10
22- INSTALANDO O SOFTWARE CONTROLE DE ACESSO.....	12
23- CONFIGURAÇÕES.....	12
23.1- PORTA DE COMUNICAÇÃO.....	12
23.2- IDIOMA.....	12
23.3- BANCO DE DADOS.....	12
23.4- RELAÇÃO DE CADASTRO.....	12
23.5- RELATÓRIO DE EVENTOS.....	12
23.6- IMPRESSÃO.....	13
24- RESUMO PARA USUÁRIOS.....	13



MANUAL SENHA DIGITAL

APRESENTAÇÃO

Controle de Acesso SENHA DIGITAL foi desenvolvido para ser utilizado nos sistemas de segurança, em substituição às chaves e outros dispositivos de controle. Deve ser empregado em conjunto com fechos, fechaduras eletromagnéticas ou outro dispositivo com carga compatível aos níveis de tensão e intensidade de corrente de seu relé (ver especificações técnicas).

Permite o acesso através de senhas individuais de quatro dígitos, com capacidade para armazenar até 250 usuários em diferentes níveis de autoridade.

São configuráveis:

- O tempo de acionamento da fechadura;
- O número de tentativas não válidas de abertura de porta para que ocorra bloqueio do sistema; o período de tempo necessário para que ocorram estas tentativas, e ainda, o período que o equipamento deve permanecer bloqueado;
- Restrição horária a usuários (zonas de tempo);
- Código de coação (que pode ser coletivo ou individual);
- A emissão ou não de sinal sonoro durante a digitação.

O software disponível para o Controle de Acesso SENHA DIGITAL permite uma melhor visualização desses registros, e para o caso de um sistema conectado a um microcomputador.

1- RECOMENDAÇÕES IMPORTANTES

Para obter o melhor desempenho do Controle de Acesso SENHA DIGITAL e compreender seu funcionamento, é fundamental seguir corretamente as instruções deste manual. Leia-o atentamente antes de iniciar a instalação e/ou operação do seu aparelho.

Por se tratar de dispositivo de controle de aberturas, deve-se respeitar as normas técnicas de segurança ditadas pelas autoridades competentes.

Sugerimos que seja mantida uma listagem dos usuários cadastrados, o que facilitará uma futura exclusão.

Colocamo-nos a sua inteira disposição para esclarecer quaisquer dúvidas, bem como, para receber suas críticas e/ou sugestões sobre nossos produtos.

Automatiza Ind. e Com. de Equipamentos Eletroeletrônicos Ltda.

Rua Albatroz, 35 - Tecnopark Pedra Branca.

CEP: 88137-290 -- Palhoça - SC

PABX (55) 48 2107-0070

www.automatiza.ind.br

Escritório de Vendas em SP

Rua Furnas, 55 – Brooklin.

CEP: 04562-050 -- São Paulo - SP

Tel: (55) 11 5506-7073/ 5506-1557

2- DESEMBALANDO O CONTROLE DE ACESSO SENHA DIGITAL

Itens que acompanham:

Teclado Terminal.

Manual de operação e instalação.

3- ESPECIFICAÇÕES TÉCNICAS

Corrente	30 a 50 mA (+ carga)
Dimensões terminal	75 x 60 x 22 mm
Tensão de Alimentação	12 VDC
Capacidade do relé de carga	1A/24 VDC
Peso	~110 g
Potência Máxima	0,60W
Comunicação Serial	RS232
Temperatura de Trabalho	10 ~ 40 °C
Eventos armazenados	250
Número máximo de usuários	250



4- COMO INSTALAR

TERMINAL

Abra o gabinete retirando os dois parafusos situados atrás do terminal.

Retire a tampa com cuidado, faça um furo onde for mais conveniente para a passagem dos cabos. Passe os cabos necessários à conexão elétrica pelo furo. Observe a altura, de forma que facilite a digitação da senha.

Conecte os cabos conforme o esquema de ligação.

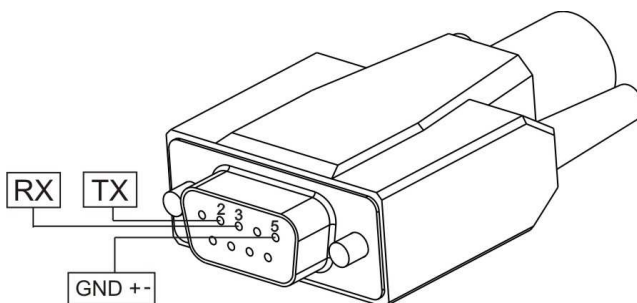
Evite tocar nos componentes.

PORTA SERIAL (RS232) PARA MICRO COMPUTADOR

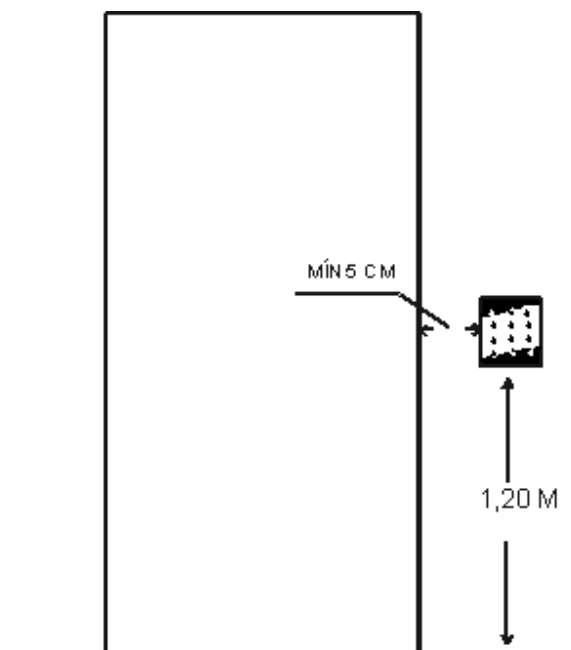
2- RX – VERDE

3- TX – ROXO

5- GND – PRETO



5- EXEMPLO DE POSICIONAMENTO DO CONTROLE DE ACESSO EM UMA PORTA

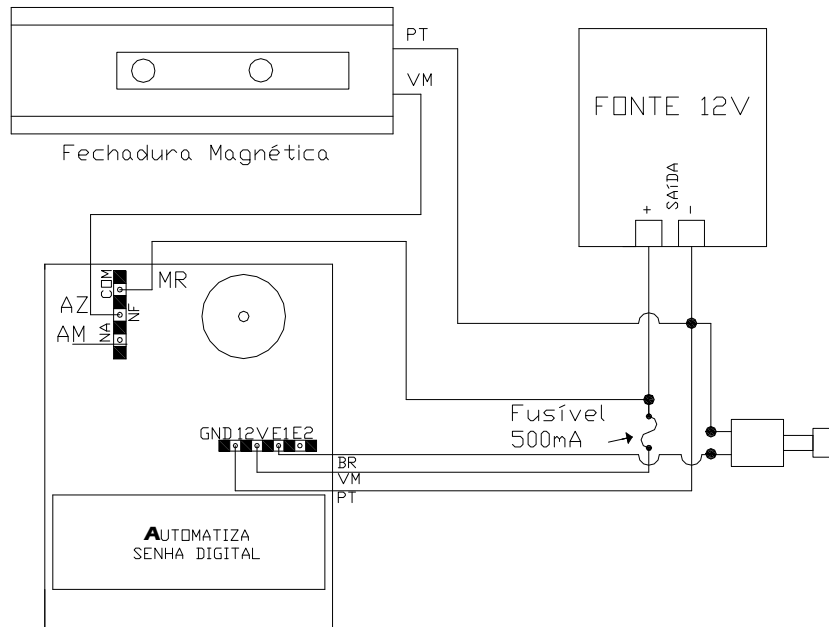


6 – ESQUEMA DE LIGAÇÃO



! IMPORTANTE:

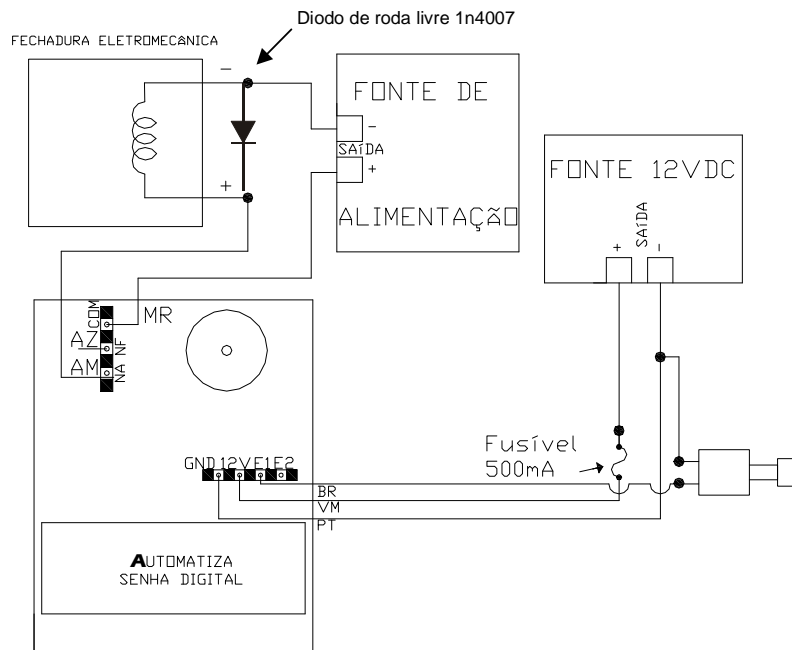
- A alimentação do SENHA DIGITAL deverá ser separada da alimentação da carga (fio negativo e positivo).
- Utilizar **cabo 1mm** para todas as ligações do equipamento.



ATENÇÃO! No caso de utilizar fechos eletromecânicos deve-se:

- Obrigatório separar as fontes, uma para o controle de acesso e outra para fechadura, para que não ocorra uma queda de tensão na alimentação do controle de acesso quando o fecho for acionado.

Obs.: Todas as fechaduras eletromecânicas possuem um consumo maior em corrente contínua do que em corrente alternada. Este consumo na maioria dos casos é em torno de ~3A, e por esse motivo, utiliza-se fontes separadas.



7- INICIALIZANDO O CONTROLE DE ACESSO SENHA DIGITAL

Inicialmente gostaríamos de ressaltar que o controle de acesso SENHA DIGITAL é um equipamento onde todas as suas programações são efetuadas via teclado. Para tal, são utilizadas teclas numéricas.

Tecla "A": Tecla Anula. Utilizada para sair do menu de serviço e cancelar os dados digitados.

Tecla "E": Tecla Entra. Utilizada para confirmar os dados digitados.

Teclas de "0 a 9": Teclas numéricas. Utilizadas para entrar com valores numéricos de data, hora, senhas, etc.

8- TIPOS DE SINALIZAÇÃO

O Controle de acesso SENHA DIGITAL possui dois tipos de sinalização: Sonora (Buzzer) e Luminosa (LED verde e vermelho), que indicam as seguintes informações:

Sinalização	Informação
LED vermelho e verde piscando intermitentemente	Modo stand by com Zonas de Tempo desabilitadas (relógio não ajustado)
LED verde piscando intermitentemente	Modo stand by com Zonas de Tempo habilitadas (relógio ajustado)
LED vermelho e verde piscando alternadamente	Aguardando senha para entrar no menu de programação
LED vermelho e verde acesos	Aguardando programação
LED vermelho aceso	Acesso negado
LED verde aceso	Acesso liberado
Um bip curto	Acesso liberado
Dois bips curtos	Erro na programação ou acesso negado
Seis bips curtos	Programação aceita

9- MENU DE SERVIÇO

Para acessar o menu de serviço, digite as teclas:

5 + E + senha de autoridade 2 ou 3 + E (verificar restrições no item9),

Após, digite o código da opção desejada (seguir tabela abaixo):

Função	Código	Seqüência
Ajustar relógio	02	AA-MM-DD-hh-mm-ss
Tempo zona 2	32	Hh-mm-hh-mm-hh-mm-hh-mm
Dias zona 2	33	S-D-S-T-Q-Q-S
Tempo zona 3	34	hh-mm-hh-mm-hh-mm-hh-mm
Dias zona 3	35	S-D-S-T-Q-Q-S
Tempo zona 4	36	hh-mm-hh-mm-hh-mm-hh-mm
Dias zona 4	37	S-D-S-T-Q-Q-S
Tempo zona 5	38	hh-mm-hh-mm-hh-mm-hh-mm
Dias zona 5	39	S-D-S-T-Q-Q-S
Incluir usuário	41	UUU-A-Z-SSSS-SSSS
Excluir usuário	42	UUU
Excluir Todos Usuários	43	3210
Alterar Zona Usuário	44	UUU-Z
Alterar Autoridade	45	UUU-A
Tempo de Acionamento	51	TT
Tentativas	54	T-N-TT

10- ACESSANDO O CONTROLE DE ACESSO SENHA DIGITAL

10.1 - SENHA

O controle de acesso SENHA DIGITAL permite a atuação sobre o dispositivo a ele conectado (fecho, fechadura eletromagnética, etc.) apenas quando digitada uma senha de usuário que já esteja cadastrada em seu banco de dados (dentro da zona de tempo configurada). O controle de acesso SENHA DIGITAL permite o cadastro de até 250 usuários (000 a 249). A senha de acesso é formada por sete números, onde os três primeiros identificam o usuário e os quatro últimos a senha.

Exemplo: UUU - SSSS

Usuário	Senha
---------	-------

Obs.: O usuário de fábrica é 000 e senha 0000.

10.2 - UTILIZAÇÃO DA SENHA

Após digitar a senha (usuário + senha) teclae:
ANULA (para cancelar) ou;
ENTRA (para confirmar).

11- AUTORIDADE

O menu de serviços é acessado pelo usuário conforme a sua autoridade. Esta autoridade é registrada durante o cadastramento do usuário.

AUTORIDADE	MENU ACESÍVEL
Autoridade 0 (senha de coação)	Aciona o dispositivo de abertura/fechamento (acusa no software, a coação caso esteja conectado a um microcomputador.)
Autoridade 1	Aciona o dispositivo de abertura/fechamento, e pode alterar sua própria senha.
Autoridade 2	Aciona o dispositivo de abertura/fechamento, altera sua senha e ajusta o relógio.
Autoridade 3 (senha master)	Aciona o dispositivo de abertura/fechamento e acessa todos os menus (conforme item 11)

12- AJUSTAR RELÓGIO

Após digitar a senha + ENTER digite a opção: "02" (Ajustar relógio) e digite a seqüência da tabela: Ano; mês; dia; hora; minuto; segundo.
Enquanto não for ajustado o relógio, o LED VERMELHO e VERDE ficarão piscando, com o relógio ajustado apenas o LED VERDE ficará piscando.

Obs.: Todos os campos são de 02 dígitos.

Obs.: É obrigatório ajustar o relógio para que funcione corretamente a restrição de zonas de tempo e emissão de relatório.

13- ZONA DE TEMPO

A ZONA DE TEMPO é um recurso que bloqueia o acesso de um usuário dentro de um intervalo de tempo. O controle de acesso SENHA DIGITAL possui 6 (seis) zonas de tempo. Duas destas vêm programadas de fábrica, uma delas, a ZONA 1, é de livre acesso (sempre) e a outra, ZONA 0, nega o acesso em qualquer momento (nunca). A ZONA 0 pode ser aplicada quando é necessário o bloqueio temporário do acesso de algum usuário. As outras quatro zonas de tempo são programáveis conforme as instruções que se seguem (procedimento válido para as zonas 2, 3, 4, 5).

Exemplo: Para configurar a Zona 2 com o acesso liberado de **segunda-feira á sexta-feira das 8h até 12h 30 mim, e das 13h 30mim até 17h**, digite: 5 + E + Senha Master + E, depois digite o código correspondente da opção desejada: "32" e os intervalos de tempo: "0800 + 1230 + 1330 + 1700". Depois de configurar os Intervalos de tempo, entre no menu novamente e digite "33" para configurar os dias da semana. Para configurar os dias correspondentes digite: 0 + 0 + 1 + 1 + 1 + 1 + 1.

Obs.: Na opção 32, 34 36 e 38 do menu, possuem 4 campos, sendo que os 2 primeiros são equivalentes ao primeiro período de tempo e os 2 últimos do segundo período. Cada campo é preenchido em ordem crescente.

Obs.: Os usuários com autoridade 3 sempre estarão na zona 1.

14- INCLUIR USUARIO

O controle de acesso SENHA DIGITAL permite incluir em seu banco de dados 250 usuários, que podem utilizar do número 000 aos 249. O sistema informará com um Sinal Sonoro Curto se houver algum erro no cadastro, o que significa que este usuário já está sendo utilizado ou: USUÁRIO, ZONA DE TEMPO OU AUTORIDADE estão fora da faixa padrão.

Para incluir usuário, entre no menu de programação (ver item 9), digite a opção 41 e a seguir a seqüência de 13 dígitos com os campos especificados abaixo:

UUU – A – Z – SSSS – SSSS

Usuário	Autoridade	Zona de Tempo	Senha	Confirma senha
---------	------------	---------------	-------	----------------

O campo Usuário possui três dígitos e varia de 000 a 249

O campo ZONA DE TEMPO possui um dígito e varia de 0 a 5

O campo AUTORIDADE possui um dígito e varia de 0 a 3

Os campos SENHA e CONFIRMA SENHA possuem quatro dígitos cada, e variam de 0 a 9 cada dígito.

15- EXCLUIR USUÁRIOS

O controle de acesso SENHA DIGITAL permite excluir todos os usuários do banco de dados, ou determinado(s) usuário(s).

15.1 - EXCLUIR UM

Estando no menu de programação digite “44” e, digite o número do usuário a ser excluído (três dígitos). O sistema vai verificar se este usuário está cadastrado, em caso positivo, emitirá o bip de programação aceita e voltará ao modo stand by.

Obs. 1: O sistema não pede confirmação, certifique-se de que esteja colocando o número correto.

Obs. 2: O sistema não permite a auto exclusão.

15.2 - EXCLUIR TODOS

Estando no menu de programação digite “44” e, digite a senha de confirmação de exclusão que é padronizado de fábrica (3210). O sistema verificará a senha e estando correta emitirá o bip de programação aceita voltando ao modo stand by.

Obs.: Todos os usuários serão excluídos, exceto o usuário corrente.

16 - ALTERAR SENHA

Esta opção é mais uma garantia de segurança, pois o usuário pode a qualquer momento, dentro de sua zona de tempo, alterar sua senha.

Para acessar esta opção digite 0 + E. Após, digite o usuário e a senha que deseja modificar + ENTER. Então, digite a nova senha de quatro dígitos e novamente para confirmar. Se a nova senha for à mesma no pedido de confirmação, o sistema indicará programação aceita.

Obs.: Usuários que tenham autoridade 0, não são habilitados para modificar suas senhas.

17 - ALTERAR ZONA

Nesta opção pode-se alterar a zona de tempo, de zona 0 à zona 5, de um determinado usuário. Primeiramente, o sistema pedirá para informar qual o usuário que terá sua zona de tempo alterada. Após, digite a nova zona de tempo. Deve-se teclar o número correspondente, de 0 a 5, assim, o sistema verificará se este usuário está cadastrado ou se a zona de tempo digitada está dentro da faixa permitida, em caso positivo, emitirá o bip de programação aceita e voltará ao modo stand by.

Obs.: Os usuários com autoridade 3 sempre estarão na zona 1.

18 - ALTERAR AUTORIDADE

Nesta opção pode-se alterar a autoridade, de 0 a 3, de determinado usuário. O sistema pedirá para informar o usuário que terá sua autoridade alterada, Após, digite a nova autoridade. Deve-se teclar o número correspondente, de 0 a 3, assim, o sistema verificará se este usuário está cadastrado ou se a autoridade digitada está dentro da faixa permitida, em caso positivo, emitirá o bip de programação aceita e voltará ao modo stand by.

Obs. 1: Quando o usuário estiver com autoridade 0 sua senha será a de coação.

Obs. 2: Sempre que um usuário tem sua autoridade alterada para 3, sua zona de tempo é alterada para zona 1.

19- TEMPO ACIONAMENTO

Nesta opção programa-se o tempo de acionamento, ou seja, o tempo em que o dispositivo de acesso ficará liberado após ser digitada uma senha válida. Este tempo pode ser de 01 até 99 segundos. Quando acessada esta opção o sistema pedirá o tempo, tecler o valor desejado (01 a 99) e ENTRA.

20- TENTATIVAS

Nesta opção é programado o número de tentativas erradas num determinado período de tempo, além de permitir o bloqueio do teclado. Existe uma subdivisão:

- 1- Período de tempo;
- 2- Número de tentativas;
- 3- Tempo de Bloqueio;

20.1 - PERÍODO DE TEMPO

Este tempo é o período em que o teclado aceitará certo número de senhas incorretas. Este período é de 1 até 9 minutos.

Obs.: O tempo de fábrica é de 5 min.

20.2 - NÚMERO DE TENTATIVAS

Este número corresponde à quantidades de vezes que, num determinado período, são digitadas senhas incorretamente para bloquear o teclado.

Este número vai de 0 a 9. O teclado será bloqueado para qualquer evento e usuários, durante o período de tempo previamente programado. Caso deseje não habilitar o bloqueio, opte por 0 o número de tentativas.

Obs.: O número de tentativas de fábrica é de 5 tentativas.

20.3 - TEMPO DE BLOQUEIO

Nesta opção programa-se o tempo em que o teclado ficará bloqueado quando o número de tentativas for alcançado. Este período pode ser de 1 a 99 minutos.

Obs.: O tempo de bloqueio de fábrica é de 10 min.

21- RESETANDO O CONTROLE DE ACESSO SENHA DIGITAL

Para resetar o Controle de Acesso SENHA DIGITAL, retornando às configurações originais, desligue a alimentação do teclado, em seguida feche um curto circuito entre o terminal RX e TX do teclado, ligue a alimentação e aguarde um bip, a seguir retire a alimentação e desligue o curto circuito entre RX e TX. Ligue novamente a alimentação.

Obs.: Quando alimentar o sistema com o curto entre RX e TX os LED's de sinalização irão ficar desligados.

ATENÇÃO: O reset somente fará com que o controle de acesso volte às configurações originais, e a senha de fábrica "000 0000" volte a ser válida. Nenhum dos demais usuários cadastrados serão deletados.

22 - INSTALANDO O SOFTWARE DIGICODE 2.1

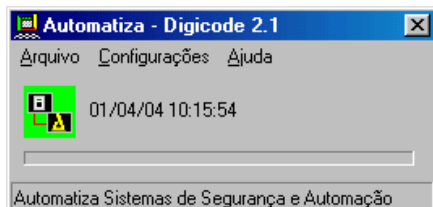
Acessar o endereço da internet <http://www.automatiza.ind.br/software.htm>

Clique no link download e indique um diretório para salvar a instalação do software DIGICODE 2.1.

Após download completo, clicar no item setup.exe e clique OK, para executar o programa de instalação.

Irá aparecer uma janela "Start Copying Files", confirme clicando em NEXT. Aguarde alguns segundos e aparecerá a janela "Setup Complete", confirme clicando no botão FINISH.

Sempre que o Windows for iniciado o programa do controle de acesso DIGICODE será aberto aparecendo a janela abaixo. Para abrir a janela manualmente, clique no menu iniciar, escolha o menu programas e clique em DIGICODE 2.1.



23- CONFIGURAÇÕES

23.1 - PORTA DE COMUNICAÇÃO

Na janela principal do programa, acesse o menu configurações, clique em PORTA SERIAL selecione a porta em que o Controle de Acesso está conectada (caso não saiba a porta, tente uma de cada vez, gerando eventos no controle de acesso). Caso a porta selecionada esteja sendo usada por outro dispositivo, ou não possa ser aberta, uma mensagem de erro será sinalizada.

23.2 - IDIOMA

O software DIGICODE 2.1 é multilíngüe. Clicando na opção “Idioma/Language” é feita a opção do idioma que será utilizado. Existem três opções de idioma: Português, Inglês e Espanhol.

23.3 – BANCO DE DADOS

No Banco de Dados são armazenados os eventos dos usuários. São registrados no máximo 50000 eventos. Quando o número de eventos ultrapassarem 50000, os eventos mais antigos vão sendo apagados. Desse modo, não sobrecarrega o HD do micro.

É possível mudar o limite máximo de eventos clicando na opção BANCO DE DADOS. Para isso, basta selecionar o número e clicar em “OK”.

23.4 - RELAÇÃO DE CADASTRO

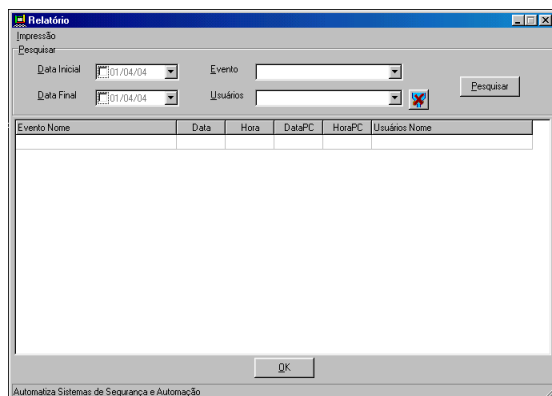
No software é possível associar nomes aos usuários.

Para isso basta clicar em arquivo, na janela principal, e escolher a opção cadastro/relaciona ou usar a tecla de atalho F2.

23.5 - RELATÓRIO DE EVENTOS

Para visualizar a lista dos eventos, basta usar a tecla de atalho F3. Caso deseje visualizar um usuário específico, um determinado evento ou um período, utilize os campos de pesquisa e clique em pesquisar.

Para visualizar todos os eventos, clique no ícone LIMPAR FILTROS, ao lado do campo “Usuários”, e depois clique em “Pesquisar”.



23.6 - IMPRESSÃO

Dentro da janela de eventos tecle Ctrl+P para imprimir a pesquisa feita.

Dentro da mesma janela utilize o menu imprimir, configurar e visualizar a impressão.

24- RESUMO PARA USUARIO

ACESSANDO
SENHA DE FABRICA
ENTRAR NO MENU DE PROGRAMAÇÃO
ALTERAR SENHA

*SENHA + E
000 0000
5 + E + SENHA DE AUTORIDADE 3 + E
0 + E + SENHA (atual) + E + SENHA (nova) + SENHA (nova, confirmar) +E

*SENHA= N° do usuário + senha secreta

MANUAL SENHA DIGITAL V

3.7

